



Collana **MultiCompact**
Professional aided software



Analist Group

Successioni e Volture



Clicca e richiedi di essere contattato
per informazioni e promozioni

Gestione procedure di successioni legittime e testamentarie

Ottava edizione

Aggiornata al **Provvedimento del 27/12/2016, n. 0231243**
che ha approvato il «Nuovo modello per presentare online la dichiarazione
di successioni immobiliari e la domanda di volture catastali»



SOFTWARE INCLUSO

Gestione delle procedure legittime e testamentarie
Compilazione della Dichiarazione di successione in formato cartaceo
e invio telematico (in formato .SUC)

**GRAFILL**



Analist Group
SUCCESSIONI E VOLTURE

Ed. VIII (1-2018)

ISBN 13 978-88-8207-975-8
EAN 9 788882 079758

Collana **MultiCompact 8** (12)

Analist Group <Palermo>
Successioni e vulture / Analist Group. – 8. ed. – Palermo : Grafill, 2018.
(MultiCompact ; 8,12)
ISBN 978-88-8207-975-8
1. Successioni – Procedura – Impiego [degli] Elaboratori elettronici.
346.45052 CDD-23 SBN Pal0304266
CIP – Biblioteca centrale della Regione siciliana "Alberto Bombace"

Il volume è **disponibile anche in eBook** (formato *.pdf) compatibile con **PC, Macintosh, Smartphone, Tablet, eReader**.
Per l'acquisto di eBook e software sono previsti pagamenti con c/c postale, bonifico bancario, carta di credito e PayPal.
Per i pagamenti con carta di credito e PayPal è consentito il download immediato del prodotto acquistato.

Per maggiori informazioni inquadra con uno Smartphone o un Tablet il Codice QR sottostante.



I lettori di Codice QR sono disponibili gratuitamente su Play Store, App Store e Market Place.

© **GRAFILL S.r.l.** Via Principe di Palagonia, 87/91 – 90145 Palermo
Telefono 091/6823069 – Fax 091/6823313
Internet <http://www.grafill.it> – E-Mail grafill@grafill.it

Finito di stampare nel mese di gennaio 2018
presso **Officine Tipografiche Aiello & Provenzano S.r.l.** Via del Cavaliere, 93 – 90011 Bagheria (PA)

Tutti i diritti di traduzione, di memorizzazione elettronica e di riproduzione sono riservati. Nessuna parte di questa pubblicazione può essere riprodotta in alcuna forma, compresi i microfilm e le copie fotostatiche, né memorizzata tramite alcun mezzo, senza il permesso scritto dell'Editore. Ogni riproduzione non autorizzata sarà perseguita a norma di legge. Nomi e marchi citati sono generalmente depositati o registrati dalle rispettive case produttrici.

INDICE

1. INTRODUZIONE	p.	1
1.1. Le successioni ereditarie	"	1
1.2. La successione testamentaria	"	4
2. INSTALLAZIONE DEL SOFTWARE		
“SUCCESIONI E VOLTURE”	"	6
2.1. Introduzione al software	"	6
2.2. Requisiti hardware e software.....	"	6
2.3. Download del software e richiesta della password di attivazione.....	"	6
2.4. Installazione ed attivazione del software	"	7
3. CREAZIONE DI UN NUOVO DOCUMENTO	"	8
3.1. Aprire un documento precedentemente creato	"	10
4. REDAZIONE DI UNA PRATICA DI SUCCESSIONE	"	11
4.1. Creare un nuova pratica di successione	"	11
4.2. Inserimento di Successori – Collaterali	"	13
4.3. Inserimento di Successori – Discendenti	"	15
4.4. Ricostruzione dell’asse ereditario	"	18
4.5. Ravvedimento operoso	"	20
4.6. Stampa della pratica di successione.....	"	22
4.7. Stampa dell’Albero Genealogico	"	24
4.8. Stampa Prospetto Liquidazione delle Imposte.....	"	26
4.9. Stampa Autoliquidazione	"	26
4.10. Stampa Autocertificazione	"	27
5. REDAZIONE DI UNA PRATICA DI VOLTURA	"	28
5.1. Creare un nuova pratica di voltura.....	"	28
6. MODALITÀ DI CALCOLO	"	37
6.1. Stampa del prospetto di autoliquidazione delle imposte	"	38
6.2. Stampa del prospetto di liquidazione delle imposte	"	38

7. DISPOSIZIONI LEGISLATIVE	p.	40
Decreto 12 dicembre 2011	"	40
Stralcio Codice Civile (artt. 456÷809).....	"	45
8. LE NOVITÀ 2018 DI “SUCCESSIONI E VOLTURE”	"	110

INTRODUZIONE

SUCCESSIONI E VOLTURE è un'applicazione che consente di gestire in modo semplice e rapido procedure di successioni legittime e testamentarie aperte dopo il 20 settembre 1975. Partendo da un semplificato input dati, è possibile ottenere subito:

- l'elenco completo dei successori e le rispettive quote millesimali;
- il calcolo automatico del valore degli immobili;
- l'importo di tutte le imposte da pagare;
- la stampa completa e dettagliata di:
 - dichiarazione della successione;
 - voltura catastale;
 - prospetto di autoliquidazione delle imposte;
 - modello di pagamento delle imposte e prospetto di liquidazione delle imposte con riparto delle rispettive quote che ciascun successore deve versare.

SUCCESSIONI E VOLTURE risponde appieno alle richieste legislative imposte dall'attuale Legge Finanziaria. Di seguito vengono introdotti i principi, le norme e le procedure che regolano la pratica successoria e i fondamenti su cui si basa l'applicazione.

1.1. Le successioni ereditarie

Per successione ereditaria s'intende il trasferimento patrimoniale (attivo e passivo) dal defunto (*de cuius*) agli eredi. La successione si apre al momento della morte del *de cuius* e nel luogo dell'ultimo domicilio.

Vediamo, in breve, cosa s'intende per attivo e passivo patrimoniale e chi sono gli eredi.

– *Attivo patrimoniale*

Per attivo patrimoniale si intendono tutti i diritti di natura patrimoniale (economicamente valutabili) che erano del *de cuius*, esclusi quelli vincolati alla sua vita naturale come l'usufrutto, l'uso, l'abitazione, pensioni e vitalizi.

– *Passivo patrimoniale*

Sono i debiti lasciati dal *de cuius*, derivanti da specifici contratti o da altre forme convenzionali consentite dalla legge (p.e. cambiali, fatture non quietanzate, attestazioni di debito a suo tempo sottoscritte dal *de cuius*, ecc.).

– *Eredi*

Gli eredi sono coloro che, alla morte del proprio congiunto, hanno diritto alla sua successione patrimoniale: discendenti, coniuge superstite, ascendenti, fratelli e sorelle

nonché i beneficiari di testamento i quali possono essere anche estranei alla parentela del defunto. La successione può essere legittima (definita anche intestata) o testamentaria (testata).

La successione è legittima quando l'eredità si devolve in base alle norme di legge a favore dei parenti del *de cuius* aventi diritto.

La successione è testamentaria, invece, quando l'eredità o parte di essa si devolve in base alle volontà del *de cuius* a suo tempo espressa mediante testamento.

– *La successione legittima*

La successione legittima è quella che deriva dalla legge e non dalla volontà del *de cuius* che si manifesta attraverso il testamento (si parla in questo caso di successione testata).

La legge determina un sistema completo di categorie di successibili, che vanno dai più stretti congiunti fino allo Stato, il quale è chiamato a raccogliere l'eredità nei casi estremi quando manchino altri eredi testamentari o legittimi oppure tutti abbiano rinunciato.

Ascendenti	4° grado = Trisavi	Parenti in linea collaterale	2° grado = Fratelli e sorelle
	3° grado = Bisnonni		3° grado = Zii e nipoti (figli di fratelli o sorelle)
	2° grado = Nonni		4° grado = Prozii, pronipoti, primi cugini
	1° grado = Genitori		5° grado = Figli di prozii, secondi nipoti, secondi cugini
<i>De Cuius</i>	6° grado = Altri cugini		
Parenti in linea retta discendenti	1° grado = Figli		
	2° grado = Nipoti (figli dei figli)		
	3° grado = Pronipoti		
	4° grado = Figli di pronipoti		

In alcuni casi le varie categorie di eredi chiamati per legge concorrono per quote diverse; in altri casi invece, la presenza di appartenenti ad una categoria esclude ogni diritto degli appartenenti alle categorie successive. La legge regola tutte le ipotesi di concorso.

La successione nel patrimonio del defunto avviene per il rapporto di parentela o di coniugio con il successore, senza riguardo all'origine dei beni.

Il criterio seguito dalla legge è generalmente quello della prossimità del vincolo familiare; ma non sempre: ad esempio, i parenti in linea retta discendente sono preferiti ai collaterali anche di grado più vicino.

La successione dei parenti

Eredi per eccellenza sono i discendenti legittimi e i naturali.

INSTALLAZIONE DEL SOFTWARE “SUCCESSIONI E VOLTURE”

2.1. Introduzione al software

SUCCESSIONI E VOLTURE è il software per la gestione di procedure di successioni legittime e testamentarie aperte dopo il 20 settembre 1975. Partendo da un semplificato input dati, **SUCCESSIONI E VOLTURE** consente di ottenere subito:

- l’elenco completo dei successori e le rispettive quote millesimali;
- il calcolo automatico del valore degli immobili;
- l’importo di tutte le imposte da pagare;
- la stampa completa e dettagliata dei seguenti documenti: la dichiarazione della successione; la voltura catastale; il prospetto di autoliquidazione delle imposte; il modello di pagamento delle imposte ed il prospetto di liquidazione delle imposte con riparto delle quote che ciascun successore deve versare.

Con **SUCCESSIONI E VOLTURE** è possibile:

- calcolare le quote degli eredi in frazione e millesimi;
- importare all’interno della Successione l’asse ereditario di un’altra successione;
- utilizzare la tabella Usufrutto secondo Legge Finanziaria;
- generare autocertificazioni in .DOC e .RTF.

L’ottava edizione di **SUCCESSIONI E VOLTURE** ha una nuova interfaccia utente ed è stata **aggiornata al Provvedimento del 27 dicembre 2016, n. 0231243** che ha approvato il «Nuovo modello per presentare online la dichiarazione di successioni immobiliari e la domanda di volture catastali»; la procedura telematica è obbligatoria dal 1° gennaio 2018.

Il software, oltre a creare e stampare il nuovo modello cartaceo, permette anche di esportare il file .SUC necessario all’invio telematico della dichiarazione di successione.

2.2. Requisiti hardware e software

Processore da 2.00 GHz; MS Windows Vista/7/8/10 (è necessario disporre dei privilegi di amministratore); MS .Net Framework 4 e vs. successive; 250 MB liberi sull’HDD; 2 GB di RAM; Scheda video con 512 MB di RAM dedicata; MS Word 2007 (o editor compatibile con i formati .DOC e .RTF); Accesso ad internet e browser web.

2.3. Download del software e richiesta della password di attivazione

1) Collegarsi al seguente indirizzo internet:

http://www.grafill.it/pass/975_8.php

2) Inserire i codici “A” e “B” (vedi ultima pagina del volume) e cliccare [**Continua**].

- 3) **Per utenti registrati** su www.grafill.it: inserire i dati di accesso e cliccare [**Accedi**], accettare la licenza d'uso e cliccare [**Continua**].
- 4) **Per utenti non registrati** su www.grafill.it: cliccare su [**Iscriviti**], compilare il form di registrazione e cliccare [**Iscriviti**], accettare la licenza d'uso e cliccare [**Continua**].
- 5) Un **link per il download del software** e la **password di attivazione** saranno inviati, in tempo reale, all'indirizzo di posta elettronica inserito nel form di registrazione.

2.4. Installazione ed attivazione del software

- 1) Scaricare il setup del software (file *.exe) cliccando sul link ricevuto per e-mail.
- 2) Installare il software facendo doppio-click sul file **88-8207-976-5.exe**.
- 3) Avviare il software:

Per utenti MS Windows Vista/7/8: [**Start**] > [**Tutti i programmi**]

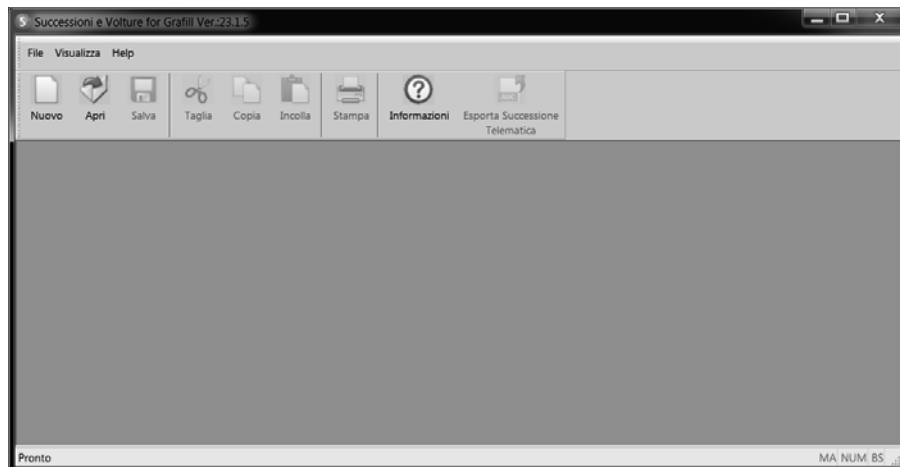
> [**Analist Group**] (cartella)

> [**Successioni 2018 Grafill**] (icona di avvio)

Per utenti MS Windows 10: [**Start**] > [**Tutte le app**] > [**Analist Group**] (cartella)

> [**Successioni 2018 Grafill**] (icona di avvio)

- 4) Compilare la maschera *Attivazione programma* e cliccare su [**OK**].
- 5) Si aprirà la finestra principale del software **SUCCESSIONI E VOLTURE** abilitato in tutte le sue funzioni.



La parte superiore della finestra ha una barra di menu a tendina che riporta i menu “**File**”, “**Visualizza**” e “**Help**”.

Le voci del menu “**File**” consentono di creare una nuova pratica, di aprirne una già archiviata e di uscire dal programma, nonché gestire comuni e codici agenzia.

Dopo aver scelto di aprire una pratica o di crearne una nuova, si apre l'ambiente di lavoro integrato del software **SUCCESSIONI E VOLTURE** che arricchisce la barra dei menu con tutte le altre voci selezionabili dall'utente.

CREAZIONE DI UN NUOVO DOCUMENTO

Espletata la procedura di registrazione del software con le modalità indicate al capitolo precedente, avviare **SUCCESSIONI E VOLTURE** facendo doppio click sull'icona presente sul desktop del vostro PC oppure dallo Start di MS Windows.

Per utenti MS Windows Vista/7/8: **[Start]** > **[Tutti i programmi]**

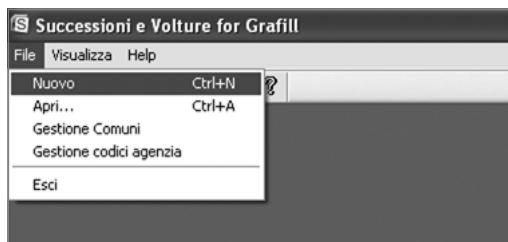
> **[Analist Group]** (cartella)

> **[Successioni 2018 Grafill]** (icona di avvio)

Per utenti MS Windows 10: **[Start]** > **[Tutte le app]** > **[Analist Group]** (cartella)

> **[Successioni 2018 Grafill]** (icona di avvio)

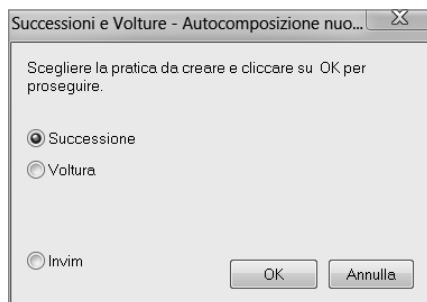
Si attiverà la schermata principale del programma dalla quale possiamo procedere alla creazione di una nuova pratica.



Per creare una nuova pratica selezionare **[Nuovo]** dal menu **“File”**.

Una finestra di dialogo proporrà di scegliere se creare una pratica di:

- **“Successione”**;
- **“Voltura”**;
- **“Invim”** (attiva solo nella versione Professional).



Selezionare ad esempio **“Successione”** e confermare cliccando sul pulsante **[OK]**.

Una successiva finestra di dialogo chiederà di scegliere tra una successione telematica o no e se di tipo **“Legittima”**, **“Testamentaria”** o **“Mista”**.

Selezionare la tipologia di successione relativa alla propria pratica e confermare cliccando sul pulsante **[OK]**.

Seguirà una finestra di dialogo, come quella rappresentata nella figura sottostante, da compilare con i dati relativi al *de cuius*.

Successioni e Vulture - Dati De Cuius

Dati generali

Direzione Prov. Agenzia entrate Ufficio Territoriale di Data di apertura

Tipo dichiarazione
 ▼

Testamento pubblicato dal notaio Pubblicato il

Dati registrazione testamento

Dati enegrefici del decuius

Cognome Nome Data nascita Sesso

Luogo di nascita Prov. Cod Fiscale M
 F

Comune di residenza Prov. Indirizzo N.Civico

Luogo decesso Data decesso Decorrenza termine presentazione

Art. 769 c.p.c.(10% gioielli, denaro,mobilia)
 Forza la stampa della spunta "Testamento" sul frontespizio del Mod.4

Stato Civile

Celibe/Nubile
 Coniugato/a
 Divorziato/a
 Vedovo/a
 Separato
 Unione Civile

Che NON è stata pronunciata sentenza di separazione personale
 Che è stata pronunciata sentenza di separazione personale

Ok Annulla Help

Ultimata l'immissione dei dati, confermare con il pulsante **[OK]**; la pratica in oggetto diventa la pratica corrente.

A questo punto si aprirà l'ambiente di lavoro integrato di **SUCCESSIONI E VOLTURE** con una struttura che comprende l'**Albero Genealogico** e l'**Asse Ereditario**.

Il programma consente di avere tutti i dati a portata di mano, gerarchicamente organizzati in intuitive strutture ad albero liberamente gestibili dall'utente.

Gli elementi sono disposti sui due alberi:

- *albero genealogico*;
- *albero dell'asse ereditario*.

La gestione degli elementi si esegue in maniera visuale cliccando col tasto destro del mouse direttamente sugli elementi grafici contenuti nei suddetti alberi.

REDAZIONE DI UNA PRATICA DI SUCCESSIONE

4.1. Creare un nuova pratica di successione

Avviare **SUCCESSIONI E VOLTURE** facendo doppio click sull'icona che presente sul desktop del vostro PC oppure dallo Start di MS Windows.

Per utenti MS Windows Vista/7/8: [Start] > [Tutti i programmi]

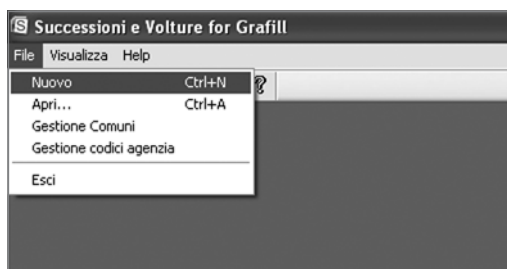
> [Analist Group] (cartella)

> [Successioni 2018 Grafill] (icona di avvio)

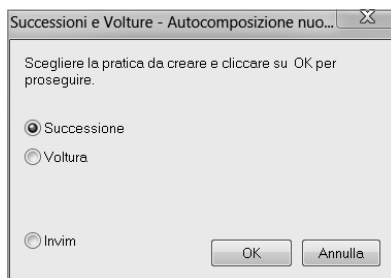
Per utenti MS Windows 10: [Start] > [Tutte le app] > [Analist Group] (cartella)

> [Successioni 2018 Grafill] (icona di avvio)

Si attiverà la schermata principale del programma dalla quale possiamo procedere alla creazione di una nuova pratica.



Selezionare [Nuovo] dal menu “File”. Il programma mostrerà una finestra di dialogo che chiederà di scegliere per la creazione di una pratica (telematica o meno) di “Successione”, di “Voltura” oppure “Invim”, quest'ultima attiva solo nella versione Professional.



Selezionare la voce “Successione” e confermare cliccando il pulsante [OK].

Selezionare la tipologia di successione relativa alla pratica che state avviando e confermare cliccando sul pulsante **[OK]**. Seguirà una finestra di dialogo, come quella rappresentata nella figura sottostante, da compilare con i dati relativi al *de cuius*.

Successioni e Volture - Dati De Cuius

Dati generali

Direzione Prov. Agenzia entrate: Avellino Ufficio Territoriale di: Avellino Data di apertura: 02/06/1990

Tipo dichiarazione: Prima Dichiarazione

Testamento pubblicato dal notaio: _____ Pubblicato il: / /

Dati registrazione testamento: _____

Dati anagrafici del de cuius

Cognome	Nome	Data nascita	Sesso
ROSSI	MARIO	24/05/1915	<input checked="" type="radio"/> M <input type="radio"/> F

Luogo di nascita: AVELLINO Prov: AV Cod Fiscale: RSSMPA15E24A509N

Comune di residenza: AVELLINO Prov: AV Indirizzo: VIA ALBI N.Civico: 45

Luogo decesso: _____ Data decesso: 02/06/1990 Decorrenza termine presentazione: / /

Art. 769 c.p.c.(10% gioielli, denaro,mobilia)
 Forza la stampa della spunta "Testamento" sul frontespizio del Mod.4

Stato Civile

Celibe/Nubile
 Coniugato/a
 Divorziato/a
 Vedovo/a
 Separato
 Unione Civile

Regime Patrimoniale

Comunione
 Separazione

Che NON è stata pronunciata sentenza di separazione personale
 Che è stata pronunciata sentenza di separazione personale

Ultimata l'immissione dati, la nuova pratica successione conterrà: dati generali; modalità di devoluzione dell'asse ereditario; tipo di dichiarazione; dati anagrafici del *de cuius*.

Cliccare sul pulsante **[OK]** per archiviare la nuova pratica di successione e per aprire l'ambiente di lavoro integrato di **SUCCSSIONI E VOLTURE**.

Il programma consente di avere tutti i dati a portata di mano, gerarchicamente organizzati in intuitive strutture ad albero liberamente gestibili dall'utente.



REDAZIONE DI UNA PRATICA DI VOLTURA

5.1. Creare un nuova pratica di voltura

Avviare **SUCCESSIONI E VOLTURE** facendo doppio click sull'icona che presente sul desktop del vostro PC oppure dallo Start di MS Windows.

Per utenti MS Windows Vista/7/8: **[Start]** > **[Tutti i programmi]**

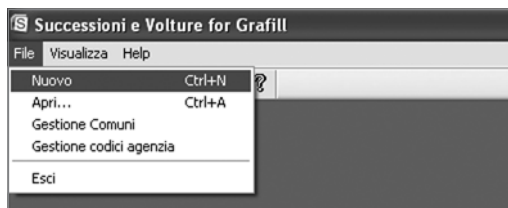
> **[Analist Group]** (cartella)

> **[Successioni 2018 Grafill]** (icona di avvio)

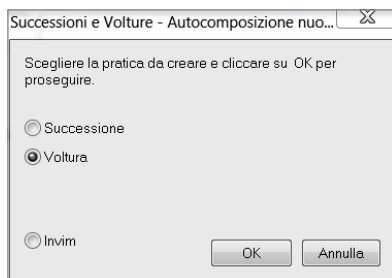
Per utenti MS Windows 10: **[Start]** > **[Tutte le app]** > **[Analist Group]** (cartella)

> **[Successioni 2018 Grafill]** (icona di avvio)

Si attiverà la schermata principale del programma dalla quale possiamo procedere alla creazione di una nuova pratica.



Selezionare **[Nuovo]** dal menu **“File”**. Il programma mostrerà una finestra di dialogo che chiederà di scegliere per la creazione di una pratica (telematica o meno) di **“Successione”**, di **“Voltura”** oppure **“Invim”**, quest'ultima attiva solo nella versione Professional.

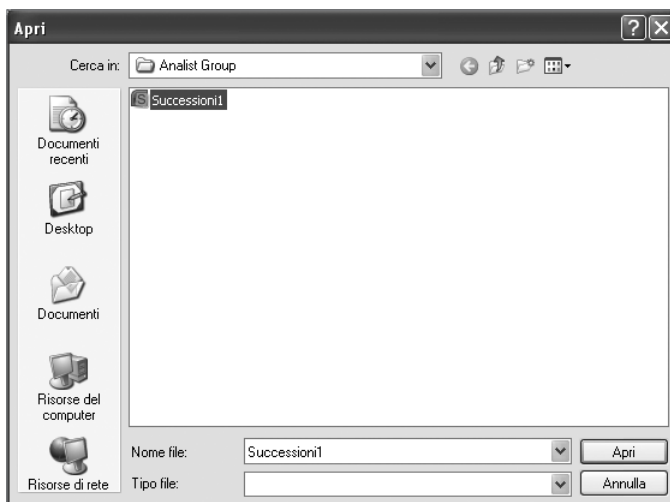


Selezionare la voce **[Voltura]** e confermare cliccando sul pulsante **[OK]**.

Si avvierà una procedura di autocomposizione strutturata in diverse finestre di dialogo che analizzeremo partendo dalla prima finestra fino ad arrivare alla fase di stampa della voltura.

Nella prima finestra “**Volture – Quadro A/ Quadro B**”, vanno inseriti i beni da trasferire con la Voltura e i relativi Intestatari. I dati possono essere importati da una Successione con il pulsante [**Importa da Successione**] oppure inseriti manualmente con il pulsante [**Nuovo**].

Nel primo caso, cliccando su [**Importa da Successione**] si apre una finestra dalla quale scegliere la Successione da cui importare i dati e successivamente cliccare su [**Apri**].



MODALITÀ DI CALCOLO

SUCCESSIONI E VOLTURE esegue i calcoli usando le tabelle vigenti nell'anno di apertura della successione; per modificare il calcolo basta cambiare la data di apertura della successione e il programma recupera le aliquote ed le imposte minime vigenti. Inoltre, è possibile modificare il calcolo dell'*Autoliquidazione delle imposte e del Modello di pagamento bancario* selezionando **[Parametri di Calcolo]** dal menu **“Modifica”** del modulo **Successioni**.



Si attiverà la seguente finestra di dialogo **“Gestione parametri di Calcolo”**:

Successioni e Volture - Gestione Parametri di Calcolo

Imposta Catastale	Imposta ipotecaria
<input type="text" value="51.65"/>	<input type="text" value="205.22"/>
Tassa ipotecaria (778T)	Imposta di bollo (456T)
<input type="text" value="35.00"/>	<input type="text" value="64.00"/>
Imp catastale prima	Imp.ipotecaria.prima
<input type="text" value="0.00"/>	<input type="text" value="0.00"/>

Nella finestra “**Gestione parametri di Calcolo**” inserire i parametri modificati e stampare l'*autoliquidazione delle imposte*, il *modello di pagamento bancario* ed il *prospetto di liquidazione delle imposte* tramite gli appositi pulsanti.

Inserire i parametri di calcolo modificati e confermare con il pulsante **[OK]**.

Nella finestra della “**Stampa Autoliquidazione**”, attivabile dal menu “**File**”, è possibile arrotondare i parametri calcolati, ma non quelli modificati, selezionando il pulsante **[Arrotonda all'euro]**.

Successioni e Volture - Stampa autoliquidazione imposte

Dati dichiarante
 Cognome: ROSSI Nome: ANTONIO Luogo nascita: AVELLINO
 Sesso: M F
 Prov. nascita: AV Data nascita: 01/02/1945 Luogo residenza: AVELLINO Prov.: Indirizzo: via albi, 102
 Codice Fiscale: RSSNTN45B01A509W Qualità: Erede, chiamato all'eredità
 Numero conto: Abi: CAB: Iban: _____

Dati aggiuntivi
 N° conserv.: 1 Forza conservatorie: Ufficio del Registro: Cod. Ufficio: Data: Rinvio Operoso: **Revvedimento Operoso**
 Tributi speciali: **Tributi speciali F24 >>**

Versamento diretto al concessionario Delega irrevocabile alla banca Dipendenza: Prov.: _____

	Descrizione	Importo
1	Imposte ipotecarie:	205,00
2	Imposta catastale:	52,00
3	Tasse ipotecarie:	35,00
4	Imposte di bollo:	64,00
5	Riepilogo risultati calcolo ravvedimento operoso:	

Calcola autoliquidazione
 Arrotonda all'euro
Stampa F24
Stampa Autoliquidazione per F24
Stampa Rich. Revv.
 OK Annulla

6.1. Stampa del prospetto di autoliquidazione delle imposte

Se dopo la modifica dei parametri si vuole procedere la stampa del prospetto di autoliquidazione delle imposte premere il pulsante **[Stampa autoliquidazione]**.

6.2. Stampa del prospetto di liquidazione delle imposte

Se dopo la modifica dei parametri si vuole procedere la stampa del prospetto di liquidazione delle imposte premere il pulsante **[Stampa prospetto liquidazione delle imposte]**.

Nel calcolo del **prospetto di liquidazione delle imposte** viene automaticamente incluso il calcolo della “**Presunzione**” (in base all’articolo 769 c.p.c. 10% gioielli, denaro, mobilia ...).

Per legge l'imponibile non è soggetto a tale aliquota solo in caso di beneficio di inventario.

DISPOSIZIONI LEGISLATIVE**DECRETO 12 DICEMBRE 2011***Modifica del saggio di interesse legale.*

[G.U.R.I. 15-12-2011, N. 291]

IL MINISTRO DELL'ECONOMIA E DELLE FINANZE

Visto l'articolo 2, comma 185, della legge 23 dicembre 1996, n. 662, recante «*Misure di razionalizzazione della finanza pubblica*» che, nel fissare al 5 per cento il saggio degli interessi legali di cui all'articolo 1284, primo comma, del codice civile, prevede che il Ministro dell'economia e delle finanze può modificare detta misura sulla base del rendimento medio annuo lordo dei titoli di Stato di durata non superiore a dodici mesi e tenuto conto del tasso di inflazione registrato nell'anno;

Visto il proprio decreto 7 dicembre 2010, pubblicato nella Gazzetta Ufficiale n. 292 del 15 dicembre 2010, con il quale la misura del tasso di interesse legale è stata fissata all'1,5 per cento in ragione d'anno, con decorrenza dal 1° gennaio 2011;

Visto il decreto legislativo 1° settembre 1993, n. 385 (Testo unico delle leggi in materia bancaria e creditizia);

Tenuto conto del rendimento medio annuo lordo dei predetti titoli di Stato e del tasso d'inflazione annuo registrato;

Decreta:

Art. 1

La misura del saggio degli interessi legali di cui all'articolo 1284 del codice civile è fissata al 2,5% in ragione d'anno, con decorrenza dal 1° gennaio 2012.

Il presente decreto sarà pubblicato nella Gazzetta Ufficiale della Repubblica italiana.

Roma, 12 dicembre 2011

INDICE DELL'ARTICOLATO

Libro Primo	[omissis]	Art. 494. Omissioni o infedeltà nell'inventario	[p. 52]
Libro Secondo – Delle successioni		Art. 495. Pagamento dei creditori e legatari	[p. 52]
Titolo I. Disposizioni generali sulle successioni		Art. 496. Rendimento del conto	[p. 52]
Capo I. Dell'apertura della successione, della delazione e dell'acquisto dell'eredità		Art. 497. Mora nel rendimento del conto	[p. 53]
Art. 456. Apertura della successione	[p. 45]	Art. 498. Liquidazione dell'eredità in caso di opposizione	[p. 53]
Art. 457. Delazione dell'eredità	[p. 45]	Art. 499. Procedura di liquidazione	[p. 53]
Art. 458. Divieto di patti successori	[p. 45]	Art. 500. Termine per la liquidazione	[p. 53]
Art. 459. Acquisto dell'eredità	[p. 45]	Art. 501. Reclami	[p. 53]
Art. 460. Poteri del chiamato prima dell'accettazione	[p. 45]	Art. 502. Pagamento dei creditori e dei legatari	[p. 54]
Art. 461. Rimborso delle spese sostenute dal chiamato	[p. 46]	Art. 503. Liquidazione promossa dall'erede	[p. 54]
Capo II. Della capacità di succedere		Art. 504. Liquidazione nel caso di più eredi	[p. 54]
Art. 462. Capacità delle persone fisiche	[p. 46]	Art. 505. Decadenza dal beneficio	[p. 54]
Capo III. Dell'indegnità		Art. 506. Procedure individuali	[p. 54]
Art. 463. Casi d'indegnità	[p. 46]	Art. 507. Rilascio dei beni ai creditori e ai legatari	[p. 55]
Art. 464. Restituzione dei frutti	[p. 47]	Art. 508. Nomina del curatore	[p. 55]
Art. 465. Indegnità del genitore	[p. 47]	Art. 509. Liquidazione seguita su istanza dei creditori o legatari	[p. 55]
Art. 466. Riabilitazione dell'indegno	[p. 47]	Art. 510. Accettazione o inventario fatti da uno dei chiamati	[p. 56]
Capo IV. Della rappresentazione		Art. 511. Spese	[p. 56]
Art. 467. Nozione	[p. 47]	Capo VI. Della separazione dei beni del defunto da quelli dell'erede	
Art. 468. Soggetti	[p. 47]	Art. 512. Oggetto della separazione	[p. 56]
Art. 469. Estensione del diritto di rappresentazione. Divisione	[p. 47]	Art. 513. Separazione contro i legatari di specie	[p. 56]
Capo V. Dell'accettazione dell'eredità		Art. 514. Rapporti tra creditori separatisti e non separatisti	[p. 56]
Sez. I. Disposizioni generali		Art. 515. Cessazione della separazione	[p. 57]
Art. 470. Accettazione pura e semplice e accettazione col beneficio d'inventario	[p. 48]	Art. 516. Termine per l'esercizio del diritto alla separazione	[p. 57]
Art. 471. Eredità devolute a minori o interdetti	[p. 48]	Art. 517. Separazione riguardo ai mobili	[p. 57]
Art. 472. Eredità devolute a minori emancipati o a inabilitati	[p. 48]	Art. 518. Separazione riguardo agli immobili	[p. 57]
Art. 473. Eredità devolute a persone giuridiche	[p. 48]	Capo VII. Della rinuncia all'eredità	
Art. 474. Modi di accettazione	[p. 48]	Art. 519. Dichiarazione di rinuncia	[p. 58]
Art. 475. Accettazione espressa	[p. 48]	Art. 520. Rinuncia condizionata, a termine o parziale	[p. 58]
Art. 476. Accettazione tacita	[p. 49]	Art. 521. Retroattività della rinuncia	[p. 58]
Art. 477. Donazione, vendita e cessione dei diritti di successione	[p. 49]	Art. 522. Devoluzione nelle successioni legittime	[p. 58]
Art. 478. Rinuncia che importa accettazione	[p. 49]	Art. 523. Devoluzione nelle successioni testamentarie	[p. 58]
Art. 479. Trasmissione del diritto di accettazione	[p. 49]	Art. 524. Impugnazione della rinuncia da parte dei creditori	[p. 58]
Art. 480. Prescrizione	[p. 49]	Art. 525. Revoca della rinuncia	[p. 58]
Art. 481. Fissazione di un termine per l'accettazione	[p. 49]	Art. 526. Impugnazione per violenza o dolo	[p. 59]
Art. 482. Impugnazione per violenza o dolo	[p. 49]	Art. 527. sottrazione di beni ereditari	[p. 59]
Art. 483. Impugnazione per errore	[p. 50]	Capo VIII. Dell'eredità giacente	
Sez. II. Del beneficio d'inventario		Art. 528. Nomina del curatore	[p. 59]
Art. 484. Accettazione col beneficio d'inventario	[p. 50]	Art. 529. Obblighi del curatore	[p. 59]
Art. 485. Chiamato all'eredità che è nel possesso di beni	[p. 50]	Art. 530. Pagamento dei debiti ereditari	[p. 59]
Art. 486. Poteri	[p. 51]	Art. 531. Inventario, amministrazione e rendimento dei conti	[p. 59]
Art. 487. Chiamato all'eredità che non è nel possesso di beni	[p. 51]	Art. 532. Cessazione della curatela per accettazione dell'eredità	[p. 60]
Art. 488. Dichiarazione in caso di termine fissato dall'autorità giudiziaria	[p. 51]	Art. 533. Nozione	[p. 60]
Art. 489. Incapaci	[p. 51]	Art. 534. Diritti dei terzi	[p. 60]
Art. 490. Effetti del beneficio d'inventario	[p. 51]	Art. 535. Possessore di beni ereditari	[p. 60]
Art. 491. Responsabilità dell'erede nell'amministrazione	[p. 52]	Capo IX.	[omissis]
Art. 492. Garanzia	[p. 52]	Capo X. Dei legittimari	
Art. 493. Alienazione dei beni ereditari senza autorizzazione	[p. 52]	Sez. I. Dei diritti riservati ai legittimari	
		Art. 536. Legittimari	[p. 61]
		Art. 537. Riserva a favore dei figli legittimi e naturali	[p. 61]

Art. 538. Riserva a favore degli ascendenti legittimi	[p. 61]	Art. 584. Successione del coniuge putativo	[p. 68]
Art. 539. (<i>abrogato</i>)	[p. 61]	Art. 585. Successione del coniuge separato	[p. 69]
Art. 540. Riserva a favore del coniuge	[p. 61]	Capo III. Della successione dello stato	
Art. 541. (<i>abrogato</i>)	[p. 61]	Art. 586. Acquisto dei beni da parte dello Stato	[p. 69]
Art. 542. Concorso di coniuge e figli	[p. 61]	Titolo III. Delle successioni testamentarie	
Art. 543. (<i>abrogato</i>)	[p. 62]	Capo I. Disposizioni generali	
Art. 544. Concorso di ascendenti legittimi e coniuge	[p. 62]	Art. 587. Testamento	[p. 69]
Art. 545-547. (<i>abrogati</i>)	[p. 62]	Art. 588. Disposizioni a titolo universale e a titolo particolare	[p. 69]
Art. 548. Riserva a favore del coniuge separato	[p. 62]	Art. 589. Testamento congiuntivo o reciproco	[p. 69]
Art. 549. Divieto di pesi o condizioni sulla quota dei legittimari	[p. 62]	Art. 590. Conferma ed esecuzione volontaria di disposizioni testamentarie nulle	[p. 70]
Art. 550. Lascito eccedente la porzione disponibile	[p. 62]	Capo II. Della capacità di disporre per testamento	
Art. 551. Legato in sostituzione di legittima	[p. 63]	Art. 591. Casi d'incapacità	[p. 70]
Art. 552. Donazione e legati in conto di legittima	[p. 63]	Capo III. Della capacità di ricevere per testamento	
Sez. II. Della reintegrazione della quota riservata ai legittimari		Art. 592. Figli naturali riconosciuti o riconoscibili	[p. 70]
Art. 553. Riduzione delle porzioni degli eredi legittimi in concorso con legittimari	[p. 63]	Art. 593. (<i>abrogato</i>)	[p. 70]
Art. 554. Riduzione delle disposizioni testamentarie	[p. 63]	Art. 594. Assegno ai figli naturali non riconoscibili	[p. 70]
Art. 555. Riduzione delle donazioni	[p. 64]	Art. 595. (<i>abrogato</i>)	[p. 71]
Art. 556. Determinazione della porzione disponibile	[p. 64]	Art. 596. Incapacità del tutore e del protutore	[p. 71]
Art. 557. Soggetti che possono chiedere la riduzione	[p. 64]	Art. 597. Incapacità del notaio, dei testimoni e dell'interprete	[p. 71]
Art. 558. Modo di ridurre le disposizioni testamentarie	[p. 64]	Art. 598. Incapacità di chi ha scritto o ricevuto il testamento segreto	[p. 71]
Art. 559. Modo di ridurre le donazioni	[p. 64]	Art. 599. Persone interposte	[p. 71]
Art. 560. Riduzione del legato o della donazione d'immobili	[p. 64]	Art. 600. Enti non riconosciuti	[p. 71]
Art. 561. Restituzione degli immobili	[p. 65]	Capo IV. Della forma dei testamenti	
Art. 562. Insolvenza del donatario soggetto a riduzione	[p. 65]	Sez. I. Dei testamenti ordinari	
Art. 563. Azione contro gli aventi causa dai donatari soggetti a riduzione	[p. 65]	Art. 601. Forme	[p. 72]
Art. 564. Condizioni per l'esercizio dell'azione di riduzione	[p. 65]	Art. 602. Testamento olografo	[p. 72]
Titolo II. Delle successioni legittime		Art. 603. Testamento pubblico	[p. 72]
Art. 565. Categorie dei successibili	[p. 66]	Art. 604. Testamento segreto	[p. 72]
Capo I. Della successione dei parenti		Art. 605. Formalità del testamento segreto	[p. 73]
Art. 566. Successione dei figli legittimi e naturali	[p. 66]	Art. 606. Nullità del testamento per difetto di forma	[p. 73]
Art. 567. Successione dei figli legittimati e adottivi	[p. 66]	Art. 607. Validità del testamento segreto come olografo	[p. 73]
Art. 568. Successione dei genitori	[p. 66]	Art. 608. Ritiro di testamento segreto od olografo	[p. 73]
Art. 569. Successione degli ascendenti	[p. 66]	Sez. II. Dei testamenti speciali	
Art. 570. Successione dei fratelli e delle sorelle	[p. 66]	Art. 609. Malattie contagiose, calamità pubbliche o infortuni	[p. 74]
Art. 571. Concorso di genitori o ascendenti con fratelli e sorelle	[p. 67]	Art. 610. Termine di efficacia	[p. 74]
Art. 572. Successione di altri parenti	[p. 67]	Art. 611. Testamento a bordo di nave	[p. 74]
Art. 573. Successione dei figli naturali	[p. 67]	Art. 612. Forme	[p. 74]
Art. 574-576. (<i>abrogati</i>)	[p. 67]	Art. 613. Consegnata	[p. 74]
Art. 577. Successione del figlio naturale all'ascendente legittimo immediato del suo genitore	[p. 67]	Art. 614. Verbale di consegna	[p. 75]
Art. 578. Successione dei genitori al figlio naturale	[p. 67]	Art. 615. Termine di efficacia	[p. 75]
Art. 579. Concorso del coniuge e dei genitori	[p. 68]	Art. 616. Testamento a bordo di aeromobile	[p. 75]
Art. 580. Diritti dei figli naturali non riconoscibili	[p. 68]	Art. 617. Testamento dei militari e assimilati	[p. 75]
Capo II. Della successione del coniuge		Art. 618. Casi e termini d'efficacia	[p. 75]
Art. 581. Concorso del coniuge con i figli	[p. 68]	Art. 619. Nullità	[p. 76]
Art. 582. Concorso del coniuge con ascendenti legittimi, fratelli e sorelle	[p. 68]	Sez. III. Della pubblicazione dei testamenti olografi e dei testamenti segreti	
Art. 583. Successione del solo coniuge	[p. 68]	Art. 620. Pubblicazione del testamento olografo	[p. 76]
		Art. 621. Pubblicazione del testamento segreto	[p. 76]
		Art. 622. Comunicazione dei testamenti alla pretura	[p. 77]

Art. 623.	Comunicazione agli eredi e legatari	[p. 77]	Art. 670.	Legato di prestazioni periodiche	[p. 85]
Capo V.	Dell'istituzione di erede e dei legati		Art. 671.	Legati e oneri a carico del legatario	[p. 85]
Sez. I.	Disposizioni generali		Art. 672.	Spese per la prestazione del legato	[p. 85]
Art. 624.	Violenza, dolo, errore	[p. 77]	Art. 673.	Perimento della cosa legata. Impossibilità della prestazione	[p. 85]
Art. 625.	Erronea indicazione dell'erede o del legatario o della cosa che forma oggetto della disposizione	[p. 77]	Sez. IV.	Del diritto di accrescimento	
Art. 626.	Motivo illecito	[p. 77]	Art. 674.	Accrescimento tra coeredi	[p. 86]
Art. 627.	Disposizione fiduciaria	[p. 78]	Art. 675.	Accrescimento tra collegatari	[p. 86]
Art. 628.	Disposizione a favore di persona incerta	[p. 78]	Art. 676.	Effetti dell'accrescimento	[p. 86]
Art. 629.	Disposizioni a favore dell'anima	[p. 78]	Art. 677.	Mancaza di accrescimento	[p. 86]
Art. 630.	Disposizioni a favore dei poveri	[p. 78]	Art. 678.	Accrescimento nel legato di usufrutto	[p. 86]
Art. 631.	Disposizioni rimesse all'arbitrio del terzo	[p. 78]	Sez. V.	Della revocazione delle disposizioni testamentarie	
Art. 632.	Determinazione di legato per arbitrio altrui	[p. 79]	Art. 679.	Revocabilità del testamento	[p. 87]
Sez. II.	Delle disposizioni condizionali, a termine e modali		Art. 680.	Revocazione espressa	[p. 87]
Art. 633.	Condizione sospensiva o risolutiva	[p. 79]	Art. 681.	Revocazione della revocazione	[p. 87]
Art. 634.	Condizioni impossibili o illecite	[p. 79]	Art. 682.	Testamento posteriore	[p. 87]
Art. 635.	Condizione di reciprocità	[p. 79]	Art. 683.	Testamento posteriore inefficace	[p. 87]
Art. 636.	Divieto di nozze	[p. 79]	Art. 684.	Distruzione del testamento olografo	[p. 87]
Art. 637.	Termine	[p. 79]	Art. 685.	Effetti del ritiro del testamento segreto	[p. 87]
Art. 638.	Condizione di non fare o di non dare	[p. 79]	Art. 686.	Alienazione e trasformazione della cosa legata	[p. 87]
Art. 639.	Garanzia in caso di condizione risolutiva	[p. 80]	Art. 687.	Revocazione per sopravvenienza di figli	[p. 88]
Art. 640.	Garanzia in caso di legato sottoposto a condizione sospensiva o a termine	[p. 80]	Capo VI.	Delle sostituzioni	
Art. 641.	Amministrazione in caso di condizione sospensiva o di mancata prestazione di garanzia	[p. 80]	Sez. I.	Della sostituzione ordinaria	
Art. 642.	Persone a cui spetta l'amministrazione	[p. 80]	Art. 688.	Casi di sostituzione ordinaria	[p. 88]
Art. 643.	Amministrazione in caso di eredi nascituri	[p. 80]	Art. 689.	Sostituzione plurima. Sostituzione reciproca	[p. 88]
Art. 644.	Obblighi e facoltà degli amministratori	[p. 81]	Art. 690.	Obblighi dei sostituiti	[p. 88]
Art. 645.	Condizione sospensiva potestativa senza termine	[p. 81]	Art. 691.	Sostituzione ordinaria nei legati	[p. 89]
Art. 646.	Retroattività della condizione	[p. 81]	Sez. II.	Della sostituzione fedecommissaria	
Art. 647.	Onere	[p. 81]	Art. 692.	Sostituzione fedecommissaria	[p. 89]
Art. 648.	Adempimento dell'onere	[p. 81]	Art. 693.	Diritti e obblighi dell'istituto	[p. 89]
Sez. III.	Dei legati		Art. 694.	Alienazione dei beni	[p. 89]
Art. 649.	Acquisto del legato	[p. 81]	Art. 695.	Diritti dei creditori personali dell'istituto	[p. 89]
Art. 650.	Fissazione di un termine per la rinuncia	[p. 82]	Art. 696.	Devoluzione al sostituito	[p. 90]
Art. 651.	Legato di cosa dell'onerato o di un terzo	[p. 82]	Art. 697.	Sostituzione fedecommissaria nei legati	[p. 90]
Art. 652.	Legato di cosa solo in parte del testatore	[p. 82]	Art. 698.	Usufrutto successivo	[p. 90]
Art. 653.	Legato di cosa genericamente determinata	[p. 82]	Art. 699.	Premi di nuzialità, opere di assistenza e simili	[p. 90]
Art. 654.	Legato di cosa non esistente nell'asse	[p. 82]	Capo VII.	Degli esecutori testamentari	
Art. 655.	Legato di cosa da prendersi da certo luogo	[p. 82]	Art. 700.	Facoltà di nomina e di sostituzione	[p. 90]
Art. 612.	Legato di cosa del legatario	[p. 83]	Art. 701.	Persone capaci di essere nominate	[p. 90]
Art. 657.	Legato di cosa acquistata dal legatario	[p. 83]	Art. 702.	Accettazione e rinuncia alla nomina	[p. 91]
Art. 658.	Legato di credito o di liberazione da debito	[p. 83]	Art. 703.	Funzioni dell'esecutore testamentario	[p. 91]
Art. 659.	Legato a favore del creditore	[p. 83]	Art. 704.	Rappresentanza processuale	[p. 91]
Art. 660.	Legato di alimenti	[p. 83]	Art. 705.	Apposizione di sigilli e inventario	[p. 91]
Art. 661.	Prelegato	[p. 83]	Art. 706.	Divisione da compiersi dall'esecutore testamentario	[p. 91]
Art. 662.	Onere della prestazione del legato	[p. 83]	Art. 707.	Consegna dei beni all'erede	[p. 92]
Art. 663.	Legato imposto a un solo erede	[p. 84]	Art. 708.	Disaccordo tra più esecutori testamentari	[p. 92]
Art. 664.	Adempimento del legato di genere	[p. 84]	Art. 709.	Conto della gestione	[p. 92]
Art. 665.	Scelta nel legato alternativo	[p. 84]	Art. 710.	Esonero dell'esecutore testamentario	[p. 92]
Art. 666.	Trasmissione all'erede della facoltà di scelta	[p. 84]	Art. 711.	Retribuzione	[p. 92]
Art. 667.	Accessioni della cosa legata	[p. 84]	Art. 668.	Spese	[p. 92]
Art. 668.	Adempimento del legato	[p. 85]	TITOLO IV.	Della divisione	
Art. 669.	Frutti della cosa legata	[p. 85]	Capo I.	Disposizioni generali	
			Art. 713.	Facoltà di domandare la divisione	[p. 93]
			Art. 714.	Godimento separato di parte dei beni	[p. 93]

Art. 715. Casi d'impedimento alla divisione	[p. 93]	Art. 763. Rescissione per lesione	[p. 101]
Art. 716. (<i>abrogato</i>)	[p. 93]	Art. 764. Atti diversi dalla divisione	[p. 101]
Art. 717. Sospensione della divisione per ordine del giudice	[p. 93]	Art. 765. Vendita del diritto ereditario fatta al coerede	[p. 102]
Art. 718. Diritto ai beni in natura	[p. 94]	Art. 766. Stima dei beni	[p. 102]
Art. 719. Vendita dei beni per il pagamento dei debiti ereditari	[p. 94]	Art. 767. Facoltà del coerede di dare il supplemento	[p. 102]
Art. 720. Immobili non divisibili	[p. 94]	Art. 768. Alienazione della porzione ereditaria	[p. 102]
Art. 721. Vendita degli immobili	[p. 94]		
Art. 722. Beni indivisibili nell'interesse della produzione nazionale	[p. 94]	Titolo V. Delle donazioni	
Art. 723. Resa dei conti	[p. 94]	Capo I. Disposizioni generali	
Art. 724. Collazione e imputazione	[p. 95]	Art. 769. Definizione	[p. 102]
Art. 725. Prelevamenti	[p. 95]	Art. 770. Donazione remuneratoria	[p. 102]
Art. 726. Stima e formazione delle parti	[p. 95]	Art. 771. Donazione di beni futuri	[p. 103]
Art. 727. Norme per la formazione delle porzioni	[p. 95]	Art. 772. Donazione di prestazioni periodiche	[p. 103]
Art. 728. Conguagli in danaro	[p. 95]	Art. 773. Donazione a più donatari	[p. 103]
Art. 729. Assegnazione o attribuzione delle porzioni	[p. 95]	Capo II. Della capacità di disporre e di ricevere per donazione	
Art. 730. Deferimento delle operazioni a un notaio	[p. 95]	Art. 774. Capacità di donare	[p. 103]
Art. 731. Suddivisione tra stirpi	[p. 96]	Art. 775. Donazione fatta da persona incapace d'intendere o di volere	[p. 103]
Art. 732. Diritto di prelazione	[p. 96]	Art. 776. Donazione fatta dall'inabilitato	[p. 103]
Art. 733. Norme date dal testatore per la divisione	[p. 96]	Art. 777. Donazioni fatte da rappresentanti di persone incapaci	[p. 104]
Art. 734. Divisione fatta dal testatore	[p. 96]	Art. 778. Mandato a donare	[p. 104]
Art. 735. Preterizione di eredi e lesione di legittima	[p. 96]	Art. 779. Donazione a favore del tutore o protutore	[p. 104]
Art. 736. Consegnà dei documenti	[p. 97]	Art. 780. (<i>abrogato</i>)	[p. 104]
		Art. 781. Donazione tra coniugi	[p. 104]
Capo II. Della collazione		Capo III. Della forma e degli effetti della donazione	
Art. 737. Soggetti tenuti alla collazione	[p. 97]	Art. 782. Forma della donazione	[p. 104]
Art. 738. Limiti della collazione per il coniuge	[p. 97]	Art. 783. Donazioni di modico valore	[p. 105]
Art. 739. Donazioni ai discendenti o al coniuge dell'erede. Donazioni a coniugi	[p. 97]	Art. 784. Donazione a nascituri	[p. 105]
Art. 740. Donazioni fatte all'ascendente dell'erede	[p. 97]	Art. 785. Donazione in riguardo di matrimonio	[p. 105]
Art. 741. Collazione di assegnazioni varie	[p. 97]	Art. 786. Donazione a ente non riconosciuto	[p. 106]
Art. 742. Spese non soggette a collazione	[p. 98]	Art. 787. Errore sul motivo della donazione	[p. 106]
Art. 743. Società contratta con l'erede	[p. 98]	Art. 788. Motivo illecito	[p. 106]
Art. 744. Perimento della cosa donata	[p. 98]	Art. 789. Inadempimento o ritardo nell'esecuzione	[p. 106]
Art. 745. Frutti e interessi	[p. 98]	Art. 790. Riserva di disporre di cose determinate	[p. 106]
Art. 746. Collazione d'immobili	[p. 98]	Art. 791. Condizione di reversibilità	[p. 106]
Art. 747. Collazione per l'imputazione	[p. 98]	Art. 792. Effetti della reversibilità	[p. 106]
Art. 748. Miglioramenti, spese e deterioramenti	[p. 98]	Art. 793. Donazione modale	[p. 107]
Art. 749. Miglioramenti e deterioramenti dell'immobile alienato	[p. 99]	Art. 794. Onere illecito o impossibile	[p. 107]
Art. 750. Collazione di mobili	[p. 99]	Art. 795. Divieto di sostituzione	[p. 107]
Art. 751. Collazione del danaro	[p. 99]	Art. 796. Riserva di usufrutto	[p. 107]
		Art. 797. Garanzia per evizione	[p. 107]
Capo III. Del pagamento dei debiti		Art. 798. Responsabilità per vizi della cosa	[p. 107]
Art. 752. Ripartizione dei debiti ereditari tra gli eredi	[p. 99]	Art. 799. Conferma ed esecuzione volontaria di donazioni nulle	[p. 108]
Art. 753. Immobili gravati da rendita redimibile	[p. 99]		
Art. 754. Pagamento dei debiti e rivalsa	[p. 100]	Capo IV. Della revocazione delle donazioni	
Art. 755. Quota di debito ipotecario non pagata da un coerede	[p. 100]	Art. 800. Cause di revocazione	[p. 108]
Art. 756. Esenzione del legatario dal pagamento dei debiti	[p. 100]	Art. 801. Revocazione per ingratitudine	[p. 108]
		Art. 802. Termini e legittimazione ad agire	[p. 108]
Capo IV. Degli effetti della divisione e della garanzia delle quote		Art. 803. Revocazione per sopravvenienza di figli	[p. 108]
Art. 757. Diritto dell'erede sulla propria quota	[p. 100]	Art. 804. Termine per l'azione	[p. 108]
Art. 758. Garanzie tra coeredi	[p. 100]	Art. 805. Donazioni irrevocabili	[p. 109]
Art. 759. Evizione subita da un coerede	[p. 101]	Art. 806. Inammissibilità della rinuncia preventiva	[p. 109]
Art. 760. Inesigibilità di crediti	[p. 101]	Art. 807. Effetti della revocazione	[p. 109]
		Art. 808. Effetti nei riguardi dei terzi	[p. 109]
Capo V. Dell'annullamento e della rescissione in materia di divisione		Art. 809. Norme sulle donazioni applicabili ad altri atti di liberalità	[p. 109]
Art. 761. Annullamento per violenza o dolo	[p. 101]		
Art. 762. Omissione di beni ereditari	[p. 101]		

[omissis]

LE NOVITÀ 2018 DI “SUCCESSIONI E VOLTURE”

L'ottava edizione di **SUCCESSIONI E VOLTURE** ha una nuova interfaccia utente ed è stata **aggiornata al Provvedimento del 27 dicembre 2016, n. 0231243** che ha approvato il «Nuovo modello per presentare online la dichiarazione di successioni immobiliari e la domanda di volture catastali»; la procedura telematica è obbligatoria dal 1° gennaio 2018.

Il software, oltre a creare e stampare il nuovo modello cartaceo, permette anche di esportare il file .SUC necessario all'invio telematico della dichiarazione di successione.

