



Collana **MultiCompact**

Sicurezza, qualità e privacy



ANTINCENDIO

**Redazione del Piano
di Emergenza ed Evacuazione
con il software Blumatica PEE**

Aggiornato al decreto legislativo 9 aprile 2008, n. 81
Testo Unico Sicurezza sul Lavoro (T.U.S.L.)



Blumatica

**ANTINCENDIO – Redazione del piano di emergenza ed evacuazione
con il software Blumatica PEE**

ISBN 13 978-88-8207-315-2

EAN 9 788882 073152

Multicompact sicurezza, qualità e privacy, 16
Prima edizione, febbraio 2009

Blumatica

Antincendio : redazione del piano di emergenza ed evacuazione / Blumatica. –
Palermo: Grafill, 2009

(Multicompact sicurezza, qualità e privacy : 16)

ISBN 978-88-8207-315-2

1. Incendi – Prevenzione.

363.377 CDD-21

SBN Pal0215685

CIP – Biblioteca centrale della Regione siciliana "Alberto Bombace"

© **GRAFILL S.r.l.**

Via Principe di Palagonia, 87/91 – 90145 Palermo

Telefono 091/6823069 – Fax 091/6823313

Internet <http://www.grafill.it> – E-Mail grafill@grafill.it

Finito di stampare nel mese di febbraio 2009

presso **Officine Tipografiche Aiello & Provenzano S.r.l.** Via del Cavaliere, 93 – 90011 Bagheria (PA)

Tutti i diritti di traduzione, di memorizzazione elettronica e di riproduzione sono riservati. Nessuna parte di questa pubblicazione può essere riprodotta in alcuna forma, compresi i microfilm e le copie fotostatiche, né memorizzata tramite alcun mezzo, senza il permesso scritto dell'Editore. Ogni riproduzione non autorizzata sarà perseguita a norma di legge. Nomi e marchi citati sono generalmente depositati o registrati dalle rispettive case produttrici.

SOMMARIO

PREFAZIONE	p.	5
1. DESCRIZIONE ED UTILITÀ DI BLUMATICA PEE	"	6
2. IL PIANO DI EMERGENZA ED EVACUAZIONE (P.E.E.)	"	7
2.1. Generalità	"	7
2.2. Criteri da adottare per la stesura del P.E.E.	"	8
2.3. Aggiornamento del P.E.E.	"	8
3. MANUALE OPERATIVO DEL SOFTWARE BLUMATICA PEE	"	9
3.1. Descrizione e caratteristiche del Programma	"	9
3.2. Installazione ed avvio	"	9
3.2.1. Requisiti di sistema.....	"	9
3.2.2. Installazione	"	10
3.2.3. Installazione modulo base	"	10
3.2.4. Procedura d'installazione	"	10
3.2.5. Attivazione prodotto	"	16
3.2.6. Premessa funzionale	"	17
3.2.7. Avvio di Blumatica Safety	"	17
3.2.8. Nuova azienda o ente.....	"	18
3.2.9. I dati generali.....	"	18
3.3. Avvio di Blumatica PEE	"	19
3.4. Il modulo CAD.....	"	21
3.4.1. Inserimento di oggetti vettoriali nel disegno	"	22
3.4.2. Editazione della legenda.....	"	29
3.4.3. Come modificare un oggetto	"	30
3.4.4. Come stampare	"	31
3.5. Il modulo PEE	"	32
3.5.1. Mezzi di estinzione	"	33
3.5.2. Segnaletica.....	"	34
3.5.3. Impianti.....	"	34
3.5.4. Incarichi.....	"	35
3.5.5. Centri di pericolo.....	"	36
3.5.6. Composizione del P.E.E.	"	36

4. ESEMPIO DI STAMPA DEL P.E.E.	p.	38
LICENZA D’USO	”	63
SCHEDA DI REGISTRAZIONE	”	64

Prefazione

Il presente volume, unitamente al software **Blumatica PEE** allegato, costituisce un utilissimo strumento per la gestione della Sicurezza Antincendio.

Mediante un CAD dedicato, integrato nel software, è possibile rappresentare i diversi apprestamenti antincendio, le vie di fuga e quant'altro necessario, con generazione automatica della legenda dei simboli utilizzati.

Un modulo specifico consente la redazione, in formato MS Word®, di un dettagliato Piano di Emergenza ed Evacuazione, con possibilità di importazione dei dati significativi dal CAD.

La semplicità d'uso del software e la disponibilità di una ricca banca dati di disegni ed immagini (vettoriali e raster) fanno di Blumatica PEE un valido strumento operativo per tutti i professionisti impegnati nel settore antincendio.

La versione Full, distribuita da Gruppo Infotel – Blumatica, consente di calcolare:

- il rischio di incendio;
- il carico di incendio specifico;
- il carico di incendio specifico di progetto;
- la classe di resistenza al fuoco dell'edificio.

Ing. Claudio Ciciriello, Direttore Tecnico Blumatica
Dr. Riccardo Ciciriello, Direttore Generale Blumatica

Capitolo 1

Descrizione ed utilità di Blumatica PEE

Il software **Blumatica PEE** consente la redazione di dettagliati Piani di Emergenza ed Evacuazione e dei relativi elaborati grafici, realizzabili mediante uno specifico modulo CAD integrato ed in grado di importare sia disegni vettoriali (in formato *DWG* e *DXF*) sia immagini raster.

È possibile archiviare un numero illimitato di Aziende, per ognuna delle quali è possibile generare il Piano di Emergenza ed Evacuazione mediante l'autocomposizione di un documento MS Word® personalizzabile dall'utente.

Prima di illustrare le modalità operative di utilizzo del software, si ritiene opportuno riportare sinteticamente alcune considerazioni di carattere generale sui Piani di Emergenza ed Evacuazione.

Capitolo 2

Il Piano di Emergenza ed Evacuazione (P.E.E.)

↳ 2.1. Generalità

In caso di emergenza la struttura organizzativa di un'Azienda deve essere in grado di reagire rapidamente e nel modo più uniforme possibile per fronteggiare il pericolo.

Il Piano di Emergenza ed Evacuazione (P.E.E.) è lo strumento operativo mediante il quale vengono studiate e pianificate le operazioni da compiere in caso di emergenza, al fine di consentire un esodo ordinato e sicuro di tutti gli occupanti un edificio.

Esso tende a perseguire i seguenti obiettivi:

- prevenire o limitare pericoli alle persone;
- coordinare gli interventi del personale a tutti i livelli, in modo da definire tutti i comportamenti e le azioni che ogni persona presente in Azienda deve mettere in atto per salvaguardare la propria incolumità e, se possibile, per limitare i danni ai beni e alla struttura dell'edificio;
- intervenire, dove necessario, con un pronto soccorso sanitario;
- individuare tutte le emergenze che possano coinvolgere l'attività, la vita e la funzionalità dell'impianto;
- definire esattamente i compiti da assegnare al personale che opera all'interno dell'Azienda, durante la fase emergenza.

Nella formulazione di un P.E.E. è necessario, tra l'altro:

- predisporre le mappe dei vari piani con indicazione delle vie d'uscita, scale, ascensori, aree sicure, ubicazione apprestamenti e mezzi antincendio, e con l'indicazione di un'area esterna come punto di ritrovo in caso di evacuazione;
- predisporre la segnaletica informativa e quella dei percorsi di fuga;
- individuare e segnalare linee telefoniche dedicate all'emergenza;
- predisporre i Protocolli operativi scritti.

Il Piano contiene, in genere:

- i comportamenti e le azioni che le persone presenti nell'edificio dovranno mettere in atto in caso di emergenza per salvaguardare la propria incolumità e, se possibile, per limitare i danni alle cose;
- le procedure operative che tutti i presenti nell'edificio dovranno mettere in atto per l'evacuazione;
- le disposizioni per effettuare la chiamata di soccorso ai vari organi (V.V.FF., Carabinieri, Pronto Soccorso, ecc.) preposti all'intervento in caso di emergenza;
- le misure specifiche da adottare per assistere eventuali disabili;
- l'identificazione di un adeguato numero di persone incaricate di sovrintendere e controllare l'attuazione delle procedure operative previste.

↪ 2.2. Criteri da adottare per la stesura del P.E.E.

Per la stesura del Piano di Emergenza ed Evacuazione si deve tenere conto di:

- sistema di rivelazione e di allarme incendio;
- numero delle persone presenti e loro ubicazione;
- persone esposte a rischi particolari;
- numero di addetti alla gestione delle emergenze, evacuazione, lotta antincendio, primo soccorso;
- livello di informazione e formazione fornito al personale.

↪ 2.3. Aggiornamento del P.E.E.

Il piano deve essere aggiornato quando necessario e tener conto di:

- variazioni delle presenze effettive e/o interventi che modifichino le condizioni d'esercizio;
- nuove informazioni disponibili;
- variazioni nella realtà organizzativa implicanti conseguenze in materia di sicurezza;
- esperienza acquisita nella gestione dell'emergenza e nelle esercitazioni svolte;
- mutate esigenze della sicurezza e dello sviluppo della tecnica, dei servizi disponibili e delle norme.

Capitolo 3

Manuale operativo del software Blumatica PEE

↳ 3.1. Descrizione e caratteristiche del Programma

Blumatica PEE è un modulo software che consente la redazione, in formato MS Word®, di un dettagliato Piano di Emergenza ed Evacuazione e fa parte del software gestionale **Blumatica Safety**.

Blumatica Safety è un vero e proprio sistema integrato per la gestione completa della sicurezza dei lavoratori, ai sensi del D.Lgs. n. 81/2008. È possibile gestire sia per Aziende sia per Enti inseriti negli archivi di **Blumatica Safety**, qualsiasi problematica (sicurezza ambienti di lavoro, antincendio, cantieri temporanei o mobili, HACCP, ecc.) mediante specifici moduli che si integrano nel sistema di gestione base.

Il vantaggio di tale integrazione fa sì che anche il modulo **Blumatica PEE**, essendo contenuto in **Blumatica Safety**, sia in futuro ampliabile sia nell'ipotesi di un passaggio alle versioni integrali della casa madre, sia nell'ipotesi di acquisto di altri libri del settore sicurezza.

Dotato di completi database e di uno scadenziario veramente professionale, **Blumatica Safety** si rivolge agli studi di consulenza per una gestione multi-aziendale ed alle medie e grandi aziende con struttura comunque complessa.

Blumatica PEE è dotato di seguenti due moduli integrati:

- modulo PEE;
- modulo CAD.

Il primo è un modulo che consente la redazione del Piano di Emergenza ed Evacuazione in formato MS Word®, con tutte le indicazioni necessarie e con possibilità di importazione degli apparecchi antincendio (mezzi di estinzione, segnaletica, ecc) direttamente dagli eventuali disegni CAD già effettuati.

Il secondo è un modulo CAD specialistico dedicato al settore antincendio e consente la importazione di file *DWG* o *DXF* (in genere le piante dell'edificio) ed il successivo disegno degli apparecchi antincendio, con generazione automatica della legenda dei simboli inseriti.

↳ 3.2. Installazione ed avvio

3.2.1. Requisiti di sistema

- *Processore*: CPU 1.0 GHz; RAM \geq 256 Mb ; HD \geq 1.2 Gb (per installazioni full).
- *Sistema Operativo*: Windows 2000 SP 4, Windows XP Home Edition SP2 (32bit version), Windows Vista Home Basic (32bit version), Windows Vista Business (32bit version), Windows Vista Ultimate (32bit version).
- *Tool*: Office 2000, Office XP, Office 2007.

3.2.2. Installazione

Il DVD di installazione di **Blumatica Safety** contiene:

- programma di installazione software e prerequisiti;
- manuale operativo (PDF);
- filmati e tutor multimediali;
- requisiti;
- utility & tools.

L'installazione si articola in due fasi: la prima relativa all'installazione del software completo, la seconda per l'installazione delle schede per i compositori rapidi.

3.2.3. Installazione modulo base

Per dare inizio all'installazione di **Blumatica Safety** seguire la procedura di seguito riportata.

Prima di procedere all'installazione accertarsi che:

- 1. ogni altra applicazione in uso sia chiusa;*
- 2. in caso di installazione su Windows 2000/XP, occorre accedere al sistema con privilegi di "Amministratore".*

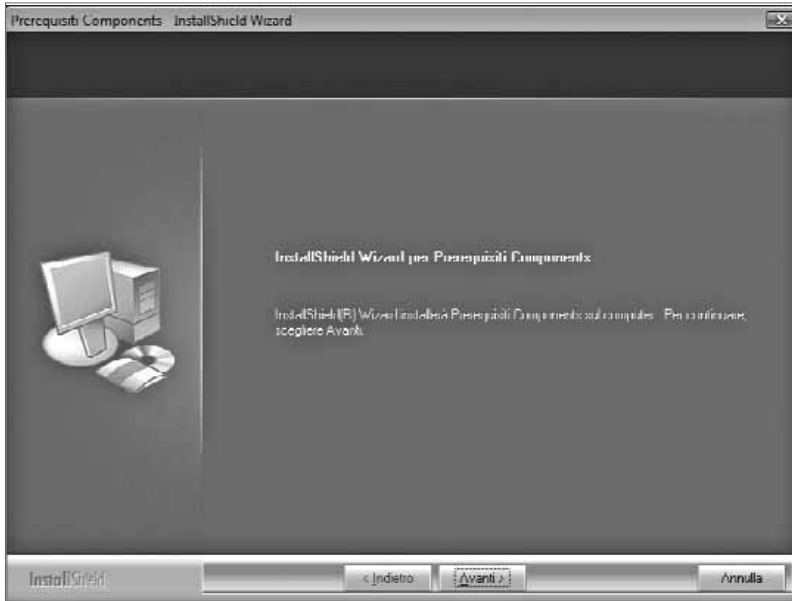
3.2.4. Procedura d'installazione

1. Inserire il DVD nel lettore e attendere l'avvio dell'interfaccia di installazione riportata in figura successiva.
2. Procedere all'installazione dei Prerequisiti.
Si selezioni **[02 INSTALLA PREREQUISITI]** e scegliere **[Installazione componenti 1]**.

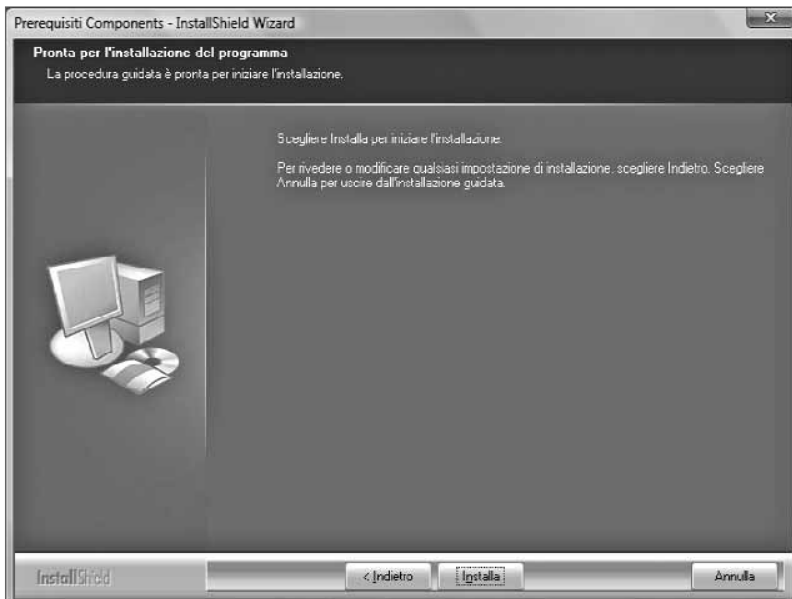


Una finestra di dialogo vi segnalerà le eventuali operazioni da effettuare fino alla completa installazione del framework Microsoft NET e di Internet Explorer, necessari al funzionamento del sistema.

3. Procedere con l'installazione "dei componenti 1" selezionando **[Avanti]**.



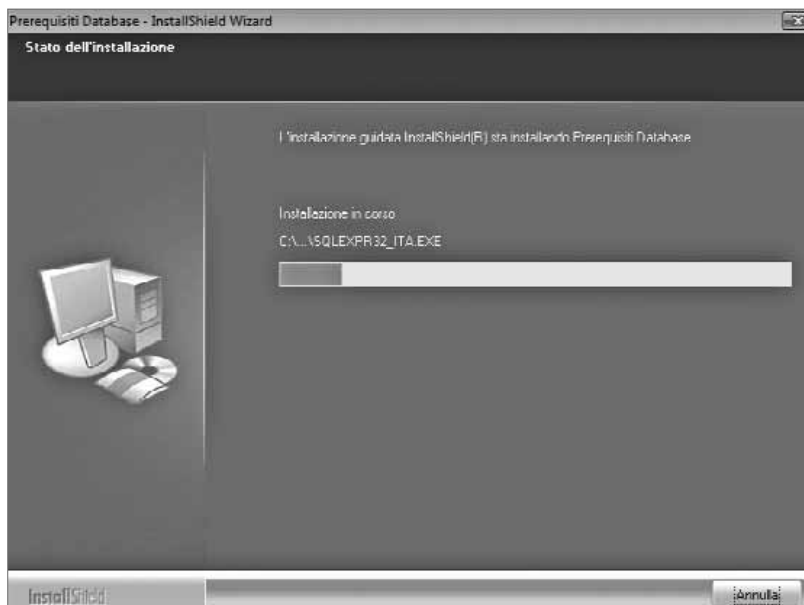
4. Selezionare **[Installa]** per procedere con l'installazione.



5. Al termine dell'installazione dei “*componenti 1*”, riavviare il computer.



6. Dalla finestra di cui al PASSO 2, selezionare [**Installazione componenti 2**]. Una finestra di dialogo vi segnalerà le eventuali operazioni da effettuare fino alla completa installazione del database. Selezionare [**Avanti**] per procedere.



7. Al termine dell'installazione dei "componenti 2" riavviare il computer.



8. Procedere all'installazione di **Blumatica Safety** selezionando [**Installa software**].



9. Scegliere **[Avanti]** per iniziare l'installazione.



10. Leggere attentamente le condizioni di licenza e selezionare prima **[Accetto i termini del contratto di licenza]** e poi **[Avanti]**.



11. Selezionare il percorso di installazione se diverso da quello di default e selezionare **[Avanti]**.



12. Selezionare **[Installa]** per iniziare l'installazione e seguire la procedura guidata.



13. Quando l'installazione sarà completata, una finestra di comando chiederà di uscire dalla procedura. Al termine dell'installazione è opportuno riavviare il computer.

Ultimata l'installazione delle applicazioni, occorre effettuare l'attivazione (*vedi paragrafo successivo*).

3.2.5. Attivazione prodotto

Al primo avvio di **Blumatica Safety** verrà eseguita la form riportata in figura successiva dalla quale è possibile effettuare l'attivazione del prodotto.

1. Selezionare **[Versione Editoriale]**. *Si precisa che prima di procedere con l'attivazione è necessario collegarsi al sito della GRAFILL per ottenere i codici (vedi passo successivo).*



2. Selezionare **[Recupera codici di Attivazione Grafill]**.
3. All'apertura della pagina web, inserire il codice del libro secondo quanto richiesto e cliccare sul pulsante **[Conferma]**.
4. Selezionare **[Prosegui]** per confermare il software acquistato.
5. Inserire il **[Codice A]** e il **[Codice B]** riportati sul libro.
6. Selezionare **[Verifica Codici]** per verificare l'autenticità dei dati ed ottenere la password.
7. Dopo aver ottenuto la password, ritornare alla maschera di cui al punto 1 e selezionare **[Attivazione prodotto Grafill]**.

